

# De ringslang

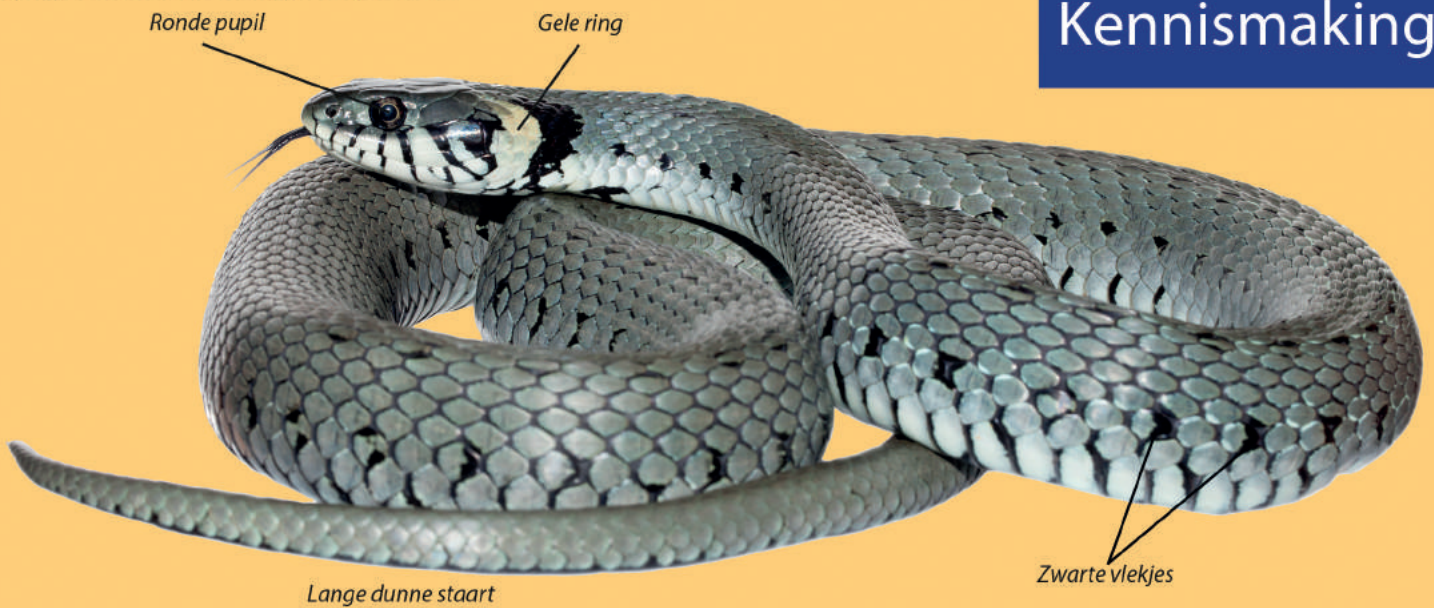
Broeihopen.nl





## Herkenning

De ringslang (*Natrix natrix*) is een watergebonden slang die zich voornamelijk voedt met amfibieën. Hij heeft ronde pupillen en twee gele en zwarte vlekken achter de kop. Daarmee onderscheidt hij zich van andere slangensoorten. Het is de grootste slang in Nederland (tot ruim 1 meter). Hij is niet giftig en bijt zelfs niet als hij gevangen wordt.



## Van ei tot volwassen

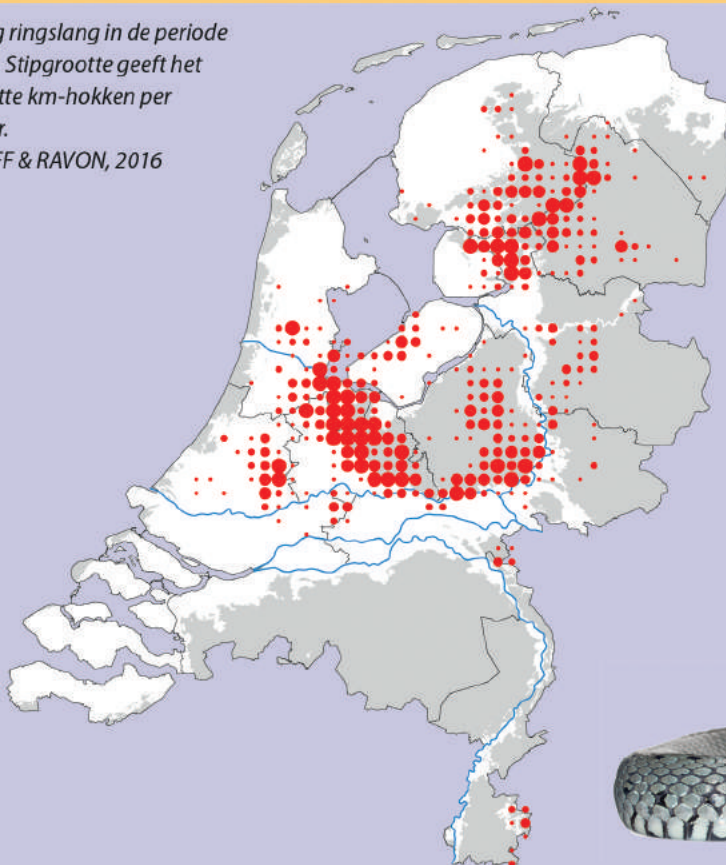
In april en mei paren ringslangen vlakbij de plek waar ze overwinterd hebben. De vrouwtjes leggen in juni of juli hun 10 tot 40 ovale eieren in rottend materiaal (compost, bladhopen en mestvaalten). Bij rotting ontstaat warmte die nodig is voor ontwikkeling van de eieren. Vaak gebruiken meerdere vrouwtjes dezelfde eiafzetplaats. Na 6 tot 10 weken kruipen de 14 tot 22 cm jonge ringslangen uit het ei. Na drie tot vier jaar zijn de dieren volwassen.



Foto rechts: uitgekomen eilegsel van een ringslang

Verspreiding ringslang in de periode 2000 - 2016. Stipgrootte geeft het aantal bezette km-hokken per uurhok weer.

Bron: © NDFF & RAVON, 2016



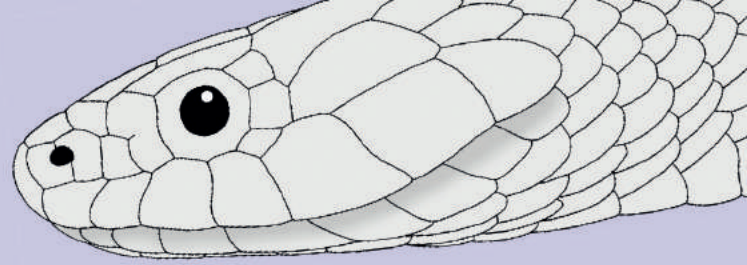
## Verspreiding en leefgebied

De ringslang komt vooral voor ten noorden van de grote rivieren en is een echte cultuurvolger. Ringslangen geven de voorkeur aan waterrijke leefgebieden waar veel amfibieën voorkomen die als voedsel dienen. Binnen deze gebieden zijn twee andere elementen van levensbelang: een goede afzetplek voor de eieren en een droge, vorstvrije overwinteringsplaats. Natuurlijke eiafzetplekken bestaan onder andere uit bij elkaar gespoeld organisch materiaal of ingerotte boomstobben. In ons land worden veel eieren gelegd in (paarden) mest- en composthopen. Overwinteringsplaatsen kunnen bestaan uit allerlei hopen en gaten, steenen houthopen, broeihopen en (oude) gebouwen. In natte gebieden kan een wal, dijk of het talud van een hoger gelegen weg of spoorlijn al voldoende zijn.





# Het succes van broeihopen



## Ringslang en de mens

De ringslang en de mens zijn in grote delen van Europa al duizenden jaren innig verbonden door middel van de veeteelt. Ringslangen maakten vroeger dankbaar gebruik van mesthopen. Broeihopen vormen tegenwoordig een goed alternatief voor mesthopen. In heidense tijden werd de ringslang als een vriendelijke huisgod gezien die symbool stond voor de lente, vernieuwing, wijsheid en beschermer van het vee.



## Stappenplan voor het maken van een broeihoop

- **Waar:** op een zonnige plek in de directe nabijheid van begroeiing en maximaal 400 meter van open water.
- **Wanneer:** half maart tot eind april of eventueel in oktober.
- **Benodigheden:** 1/3 ruwe stalmest (paardenmest), 1/3 plantaardig materiaal voor broei (bladeren, maaiafval, houtsnippers e.d.) en 1/3 takken.
- **Werkwijze:** maak een vlakke ondergrond met bladeren en/of gras en plaats hier een paar grove takken op. Stort hierop enkele kruiwagens paardenmest en bedek deze met takken. Bovenop deze basis om en om een laag mest vermengd met snippers of tuinafval en een laag takken plaatsen. Zorg dat het een losse hoop wordt zodat de dieren er in kunnen kruipen.



# Meedoen!

De ringslang helpen is eenvoudig! Raadpleeg [www.broeihopen.nl](http://www.broeihopen.nl) voor tips over de aanleg van broeihopen. De website fungeert ook als trefpunt voor broeioopwerkgroepen in het hele land. Als u zelf een werkgroep opricht kunt u hier de resultaten bijhouden en vergelijken met andere broeihopen in het land. Broeihopen lokken ook tal van andere dieren, zoals amfibieën, zoogdieren en bijzonderheden als de zeldzame neushoornkever. Ook waarnemingen van deze soorten kunnen worden ingevoerd op [www.broeihopen.nl](http://www.broeihopen.nl).



Neushoornkever



## Stichting RAVON

RAVON is de onderzoeks- en kennisorganisatie op het gebied van amfibieën, reptielen en vissen. De door vrijwilligers verzamelde gegevens vormen daarbij een belangrijke basis voor adviezen en praktijkgerichte maatregelen.

RAVON coördineert en stimuleert vrijwilligerswerk, soortenbescherming, ecologisch onderzoek en het inventariseren en monitoren van vissen, reptielen en amfibieën. RAVON voert onderzoek uit voor een grote verscheidenheid aan opdrachtgevers, waaronder overheden, terreinbeheerders, waterschappen en adviesbureaus. Ook wordt een tijdschrift uitgebracht en worden

Wilt u RAVON helpen bij het beschermen van reptielen, amfibieën en vissen in ons land? Word dan nu donateur via [www.ravon.nl](http://www.ravon.nl).

U ontvangt vier keer per jaar het tijdschrift RAVON en krijgt korting op de producten in onze winkel.

jaarlijks landelijke activiteiten georganiseerd, zoals de RAVON-dag, excursies, weekenden en symposia. Door deze en andere activiteiten geeft RAVON invulling aan één van haar belangrijkste doelstellingen: door middel van vergaarde kennis een bijdrage leveren aan het duurzaam behouden van de Nederlandse amfibieën, reptielen en vissen en hun leefgebieden.

[www.ravon.nl](http://www.ravon.nl) | [www.broeihopen.nl](http://www.broeihopen.nl)

### Colofon

Tekst: Tariq Stark & Ingo Janssen  
Foto's: Jelger Herder, Tariq Stark, Theodoor Heijerman & Warren Photographic  
Tekening: Paul Veenliet  
Vormgeving: Rolf van Leeningen



Stichting RAVON  
Postbus 1413  
6501 BK Nijmegen  
[www.ravon.nl](http://www.ravon.nl)



RAV  ON

Ringslang

